



ListenIN Projekt

Lebenswelt-orientiertes und Systemisches Empowerment für obdach-, wohnungslose und prekär wohnende Menschen mit Krebskrankheitserfahrungen

- Förderung: LBG Open Innovation in Science Center im Rahmen des Cancer Mission Labs
- Basiert teilweise auf dem Projekt Cancerless: Weiterführung auf AT Ebene



Projektpartner



Fördergeber

MISSION

- Unsere Mission ist es, soziale Ungleichheiten in der Krebsversorgung zu adressieren, indem wir die Sicht von obdach-, wohnungslosen und prekär wohnenden Menschen mit Krebskrankheitserfahrungen und ihren Unterstützungssystemen mittels photovoice erfassen und ihnen eine Stimme geben.
- Wir fördern eine gerechte, personenzentrierte Versorgung für mehrfach benachteiligte Menschen mit Krebskrankheitserfahrungen durch partizipative Methoden und stärken das gesellschaftliche Bewusstsein für die Herausforderungen, mit denen sie leben.

ZIELGRUPPE

- Primäre Zielgruppe: obdach-, wohnungslose und prekär wohnenden Menschen mit Krebskrankheitserfahrungen und ihren Unterstützungssystemen
- Alle relevanten Akteure im Gesundheitssystem und Gesundheitspolitik + Gesellschaft.

METHODEN

- Mixed Methods zur Analyse Organisationaler Gesundheitskompetenz
- Delphi Methode zur Konsensusfindung für Empfehlungen
- Photovoice

KONZEPTE

Zur Identifikation von obdach-, wohnungslosen und prekär wohnenden Menschen werden die **ETHOS-Kategorien² der European Federation of National Organisations Working with the Homeless (FEANTSA)** herangezogen.

ORGANISATIONALE GESUNDHEITSKOMPETENZ (OGK)

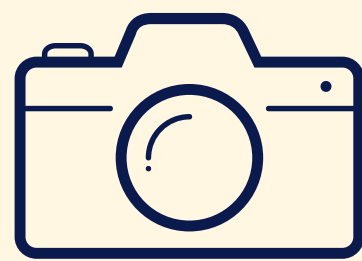
Organisationale Gesundheitskompetenz beschreibt die Fähigkeit von Gesundheits- und Sozialorganisationen, Menschen – insbesondere Menschen, die mit strukturellen Benachteiligungen leben – mit Orientierung, Prozessen und Strukturen so zu unterstützen, dass sie Gesundheitsinformationen und -leistungen ihren Bedürfnissen und Herausforderungen entsprechend finden, verstehen, beurteilen und anwenden können. Dabei sind die Gesundheits- und Sozialorganisationen aktiv darum bemüht, Barrieren abzubauen (responsibility, Verantwortung) und auf den Lebensrealitäten der Menschen entsprechend zu agieren (responsiveness, Reaktionsfähigkeit).

Photovoice ist eine partizipativ-transformative Forschungsmethode der Aktionsforschung (participatory action research), die Menschen mit Marginalisierungserfahrung dazu befähigt, ihre Lebensrealitäten mittels Fotos darzustellen und zu reflektieren (Wang & Burris, 1997; Sanon et al., 2014).

Unsere Arbeitsdefinition basiert auf Trezona et al. (2017) – Org-HLR Framework & M-POHL (2024).

ZEITPLAN

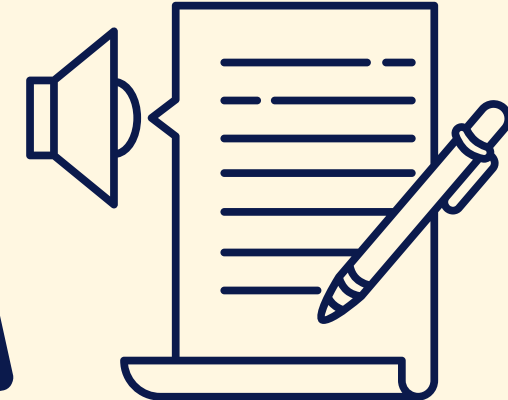
- **2025:** Recruiting der Teilnehmer:innen für die Photovoice, mapping von OGK, co-researcher
- **2026:** Photovoice Workshops und Analyse, Entwicklung von Materialien und Publikationen, Workshops oder Delphi Prozess mit entscheidungsträger:innen, Informationskampagne
- **2027:** Ausstellung der Photovoice Ergebnisse, weitere Verwertung der Ergebnisse, Informationskampagne



Photovoice Methode



Mehrere Workshops mit Teilnehmer:innen der Photovoice



Entwicklung, disseminierung und Verwertung der Ergebnisse

OUTPUTS

- Ausstellung der Photovoice Ergebnisse
- Wissenschaftliche Publikationen
- Trainingsmaterialien für HCPs
- Policy Empfehlungen
- Social Media und Zielgruppenspezifische Informationskampagne

FORSCHUNGSFRAGE

Was sind die spezifischen **Bedürfnisse, Hindernisse sowie unterstützenden Faktoren für obdach-, wohnungslose und prekär wohnende Menschen im Zugang zu und Durchlaufen von Krebstherapien und Krebsversorgungsleistungen ab Diagnose im österreichischen Gesundheits- und Sozialsystem?**

REFERENZEN + LINKS

- Trezona, A., et al. (2017). Development of the Organisational Health Literacy Responsiveness (Org-HLR) self-assessment tool and process. BMC Health Services Research, 17(513). <https://doi.org/10.1186/s12913-017-2465-z> ongkg.at+14d-nb.info+14researchgate.net+14
- M-POHL – WHO Action Network on Measuring Population and Organizational Health Literacy. (2024). Organizational health literacy (OHL). Retrieved from <https://m-pohl.net/OHL>
- FEANTSA. (2005). ETHOS – European Typology on Homelessness and Housing Exclusion. European Federation of National Organisations Working with the Homeless. Retrieved from <https://www.feantsa.org/download/ethos2484215748748239888.pdf>
- Sanon, M. A., Evans-Agnew, R., & Boutain, D. M. (2014). An exploration of social justice intent in Photovoice research studies: From 2008 to 2013. Nursing Inquiry, 21(3), 212–226. [Photovoice](#).
- Wang, C., & Burris, M. A. (1997). Photovoice: Concept, methodology, and use for participatory needs assessment. Health Education & Behavior, 24(3), 369–387. [Photovoice](#).

Links:

- Mehr Infos über das LBG Cancer Mission Lab: <https://ois.lbg.ac.at/projects/cancer-mission-lab/>
- Listen In Projektseite: <https://www.fh-campuswien.ac.at/forschung/projekte-und-aktivitaeten/listen-in-lebenswelt-orientiertes-und-systemisches-empowerment-fuer-obdach-wohnungslose-und-prekaer-wohnende-menschen-mit-krebskrankheitserfahrungen.html>
- Cancerless Projekt: <https://cancerless.eu/>

Weitere Infos und updates findest du auf unserer LinkedIN Seite

